

6. júní 2018

Umsókn um framkvæmdaleyfi - fylgigögn Orkubú Vestfjarða – veituskurður sunnan Grímsvatns

Yfirlit

Sótt er um framkvæmdaleyfi, í samræmi við 13 gr. skipulagslaga nr. 123/2010, fyrir 400 m löngum veituskurði sunnan Grímsvatns á Glámuhálendi ofan Mjólkárirkjunar. Umræddur skurður er tilgreindur í gildandi deiliskipulagi og aðalskipulagi (breytingar frá 2017-2018). Framkvæmdunum er nánar lýst þar. Í þessum áfanga er einungis gert ráð fyrir lágmarksdýpt skurðar með það að markmiði að vatn renni eftir honum í Borgarhvilftarlæk og þar með til Mjólkárirkjunar í stað þess að renna úr vatninu norðanverðu og niður í Hófsárdal. Síðar verður veituskurðurinn dýpkaður, breikkaður og lengdur, sett varanlegra yfirfall og botnloki efst í honum við Grímsvatn, til samræmis við heimildir í gildandi aðal- og deiliskipulagi. Fleiri framkvæmdir eru einnig tilgreindar í skipulagi. Áður en ráðist verður í þær verður farið í rannsóknir á lífríki á framkvæmdasvæðinu í samræmi við ábendingar Fiskistofu og Hafrannsóknastofnunar í leyfisveitingaferlinu. Þegar þær rannsóknir liggja fyrir verður sótt um frekara framkvæmdaleyfi. Fyrir liggur tilkynning vegna matsskyldu framkvæmdarinnar. Skipulagsstofnun ákvarðaði þann 27.9. 2017 að framkvæmdin væri ekki háð mati á umhverfisáhrifum. Ákvörðunina er að finna í fylgiskjali með þessari umsókn. Nú þegar liggur fyrir framkvæmdaleyfi, sem samþykkt var í bæjarstjórn Ísafjarðarbæjar þann 12.10. 2017, vegna vinnuvegar á sama svæði.

Lýsing á framkvæmd og fyrirliggjandi gögn

Gert er ráð fyrir 400 löngum og 7-8 m djúpum yfirfallsskurði sunnan Grímsvatns. Skurðurinn verður styttri, grynri og talsvert mjórri en heimilt er skv. deiliskipulagi svæðisins. Þ.e.a.s. einungis nógu djúpur til að beina útrennsli Grímsvatns í Borgarhvilftarlæk í stað þess að það renni úr Grímsvatni að norðanverðu. Borgarhvilftarlækur rennur áfram í Prestagilsvatn og þaðan í Mjólká I og III. Útrásin við sunnanvert vatnið verður 0,5-1 m lægri en útrásin við norðanvert vatnið. Vatnsborð Grímsvatns mun lækka sem þessu nemur en ekki verður nein miðlun á vatninu eða frekari niðurdráttur og því engar vatnsborðssveiflur. Einnig er vert að benda á að innrennsli í Grímsvatn, sem fer með þessari framkvæmd um skurðinn, er einungis lítill hluti af afrennissvæði Hófsárveitu efri. Eins og tilgreint er í deiliskipulaginu er rennislisaukningin frá Hófsá til Prestagilsvatns áætluð 0,4 m³/s.

Frekari framkvæmdir verða síðar, eða eftir að rannsóknum á lífríki verður lokið. Þá verður skurðurinn sunnan Grímsvatns dýpkaður, breikkaður, lengdur, gert yfirfall og settur botnloki við útrásina. Gerð verður stífla við norðanvert Grímsvatn og ráðist í aðrar framkvæmdir í samræmi við gildandi skipulag. Framkvæmdinni er lýst í deiliskipulagi Mjólkárirkjunar (breytingu).

Framkvæmdir verða felldar sem best að umhverfinu og rask lágmarkað í samræmi við ákvæði deiliskipulagsins. Efnið sem kemur uppúr skurðunum verður notað í gerð vinnuvega og afgangsefni jafnað út á skurðbakkana. Við síðari tíma stækkun skurðarins mun umtalsvert meira efni koma upp úr

honum og verður efnið notað í stíflugerð sbr. skipulagsákvæðin. Hið raskaða svæði í þessum áfanga verður allt innan skilgreinds framkvæmdareits í deiliskipulaginu (reitur VII).

Framkvæmdatími

Framkvæmdir hefjast í júlí 2018 og gert er ráð fyrir að þeim verði lokið í september 2018. Unnið verður samhliða að gerð fyrrnefnds vinnuvegar og veituskurðarins.

Samræmi við gildandi skipulag

Orkubú Vestfjarða lét vinna breytingu á Aðalskipulagi Ísafjarðarbæjar 2008-2020 og breytingu á deiliskipulagi Mjólkárviðkjunnar. Í þessum skipulagsbreytingum, sem nú hafa tekið gildi, er fjallað nánar um framkvæmdirnar. Eins og fram kom hér að framan, er aðeins sótt um leyfi til að framkvæma hluta af því sem skipulagsáætlanirnar heimila.

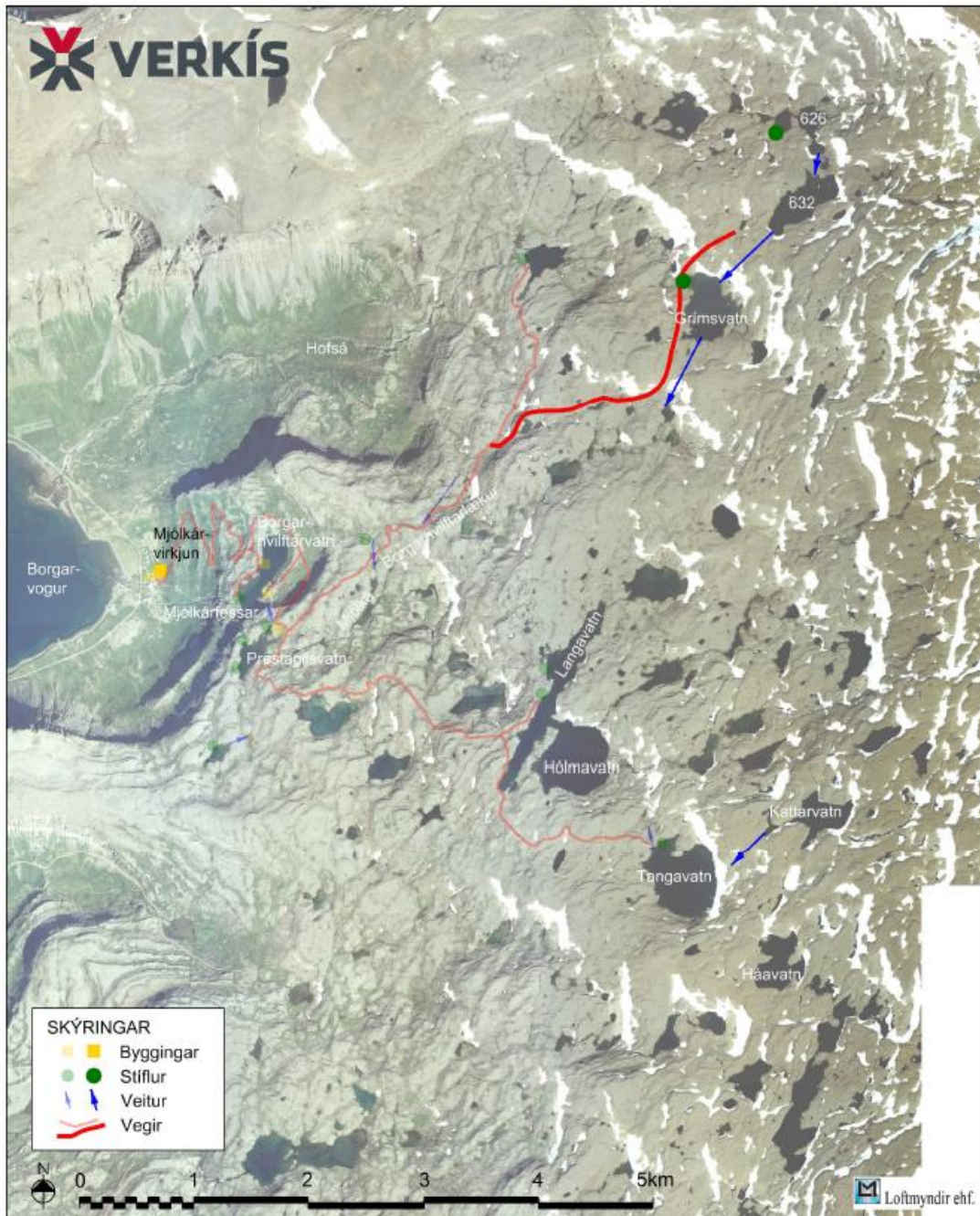
Úr deiliskipulagsbreytingu Mjólkárviðkjunnar. Frágangur og framkvæmdareitir.

9.13 Frágangur

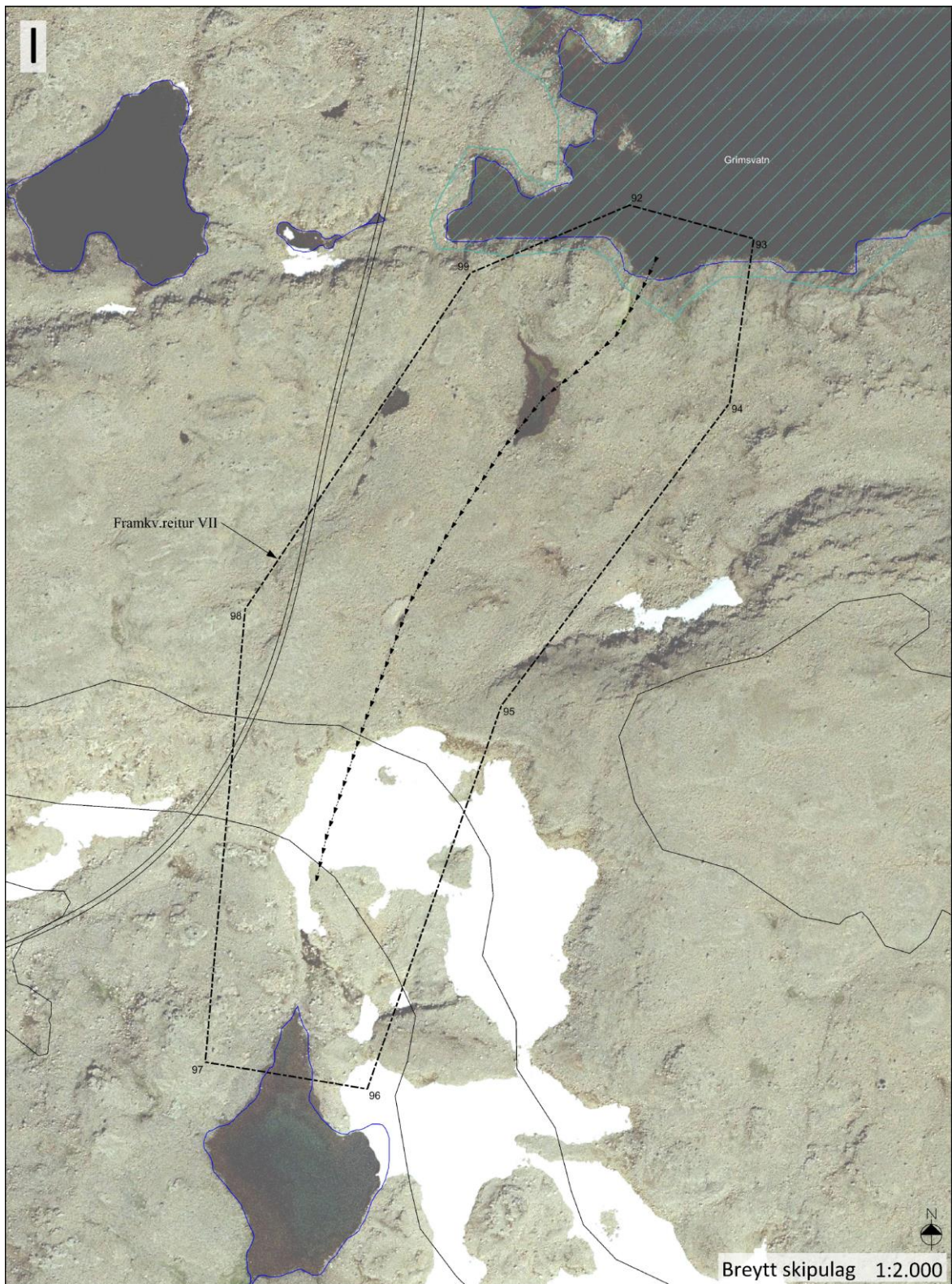
Í gildandi deiliskipulagi er fjallað um frágang og gilda þau ákvæði einnig um fyrirhugaðar framkvæmdir. Í umsögn um skipulags- og matslýsingu vegna breytinga á deiliskipulagi og aðalskipulagi benti Umhverfisstofnun á mikilvægi þess að fella framkvæmdir sem best að umhverfinu og að lágmarka rask.

Framkvæmdareitir	Lengd í m	Breidd í m	Skýringar
<i>Tafla 9-1 framhald</i> Framkvæmdareitur VII Veituskurður sunnan Grímsvatns og í átt að Borgarhvilftarlæk	500	2,5 við botn en breiðari ofar	Vatni veitt úr Grímsvatni í átt að Borgarhvilftarlæk. Dýpt skurðar er allt að 18 m. Í skurðinum verður yfirfall og botnloki (lokuhús). Niðurdráttur gefur allt að 1,18 Gl miðlun. Flatarmál Grímsvatns í hæstu vatnsstöðu verður 0,20 km ² . Veituskurðurinn verður 500 m langur og frá enda hans rennur vatn eftir lægstu punktum í Borgarhvilftarlæk.

Afstöðumyndir



Yfirlit – fyrirhugaðar framkvæmdir skv. deiliskipulagi.



Veituskurður sunnan Grímsvatns og fyrirhugaður vinnuvegur skv. gildandi deiliskipulagi.

Matsskylda framkvæmdar

Fyrirhuguð stækkuð Mjólkárvirkjunar er tilkynningarskyld til ákvörðunar um matsskyldu samkvæmt 6. gr. og lið 13.02 og 3.02 í 1. viðauka í lögum um mat á umhverfisáhrifum. Orkubú Vestfjarða sendi Skipulagsstofnun tilkynningu vegna matsskyldu þann 27.6. 2017. Þar er fjallað um framkvæmdir við virkjunina í heild sinni. Fram kemur að stækka eigi virkjunina með aukinni vatnsmiðlun um 3,7 GWh/ári (úr 64-75 GWh/ári) án þess að afl virkjunarinnar verði aukið. Skipulagsstofnun ákvarðaði þann 27.9. 2017 að framkvæmdin væri ekki háð mati á umhverfisáhrifum. Ákvörðunina er að finna í fylgiskjali með þessari umsókn.

Samþykki og leyfi

Umsagnaraðilar hafa fengið málið til skoðunar í tengslum við breytingar á aðalskipulagi og deiliskipulagi sem og í ákvörðun um matsskyldu. Eftirfarandi kynningar og umsagnabeiðnir hafa verið gerðar:

- Lýsing aðalskipulags og deiliskipulags – kynnt almenningi og sent til umsagnar haustið 2016.
- Kynning á vinnslustigi – aðalskipulag og deiliskipulag (apríl 2017)
- Auglýsing aðalskipulagsbreytingar (sumarið 2017)
- Auglýsing deiliskipulagsbreytingar (sumarið 2017)
- Umsögn um tilkynningu vegna matsskyldufyrirspurnar.
- Samskipti við Fiskistofu og Hafrannsóknastofnun í tengslum við leyfi vegna framkvæmda við ár og vötn (haustið 2017 - vor 2018).

Sótt verður um framkvæmdaleyfi fyrir öðrum þáttum virkjunarinnar síðar. Meðfylgjandi þeirri umsókn verður m.a. leyfi Fiskistofu vegna framkvæmda við ár og vötn og niðurstöður rannsókna á lífræki svæðisins sem unnið verður í samráði við Fiskistofu og aðra fagaðila.

Fylgigögn

Mjólkárvirkjun – deiliskipulagsbreyting 2017

Hluti af uppdráttum.

Stækkun Mjólkárvirkjunar

Ákvörðun Skipulagsstofnunar um matsskyldu

Bréf frá Fiskistofu til Orkubús Vestfjarða í tengslum við umsókn vegna framkvæmda við ár og vötn. Sent í maí 2018.